

Ytra mat grunnskóla

# Öldutúnsskóli

September 2020

Ytra mat þetta er unnið á vegum Menntamálastofnunar fyrir  
mennta- og menningarmálaráðuneytið og Hafnarfjörð.

Höfundar: Sigríður Sigurðardóttir, Gunnhildur Harðardóttir og Þóra Björk Jónsdóttir.  
© Menntamálastofnun, 2020.

ISBN 978-9979-0-2468-2

## Innihald

Samantekt niðurstaðna .....	4
Skólaprófill .....	7
Upplýsingar um Öldutúnsskóla .....	8
Niðurstöður .....	9
Þáttur 1 – Stjórnun og fagleg forysta .....	9
1.1 Samvirkni í stefnumótun.....	9
1.2 Faglegt samstarf og samræða.....	9
1.3 Tengsl við foreldra og aðra í skólasamfélaginu .....	10
1.4 Umbætur og innleiðing breytinga.....	10
1.5 Vinnulag, verklagsreglur og áætlanir .....	10
1.6 Starfsmannastjórnun og verkaskipting .....	10
1.7 Leiðtogaþæfni stjórnenda og starfsmanna.....	11
Þáttur 2 – Nám og kennsla .....	13
2.1 Inntak og námskrá .....	13
2.2 Árangur náms .....	13
2.3 Gæði kennslu .....	17
2.4 Skipulag náms .....	18
2.5 Námsvitund.....	19
2.6 Ábyrgð og þátttaka .....	19
Þáttur 3 – Innra mat.....	21
3.1 Skipulag.....	21
3.2 Framkvæmd .....	21
3.3 Umbætur .....	21

## Samantekt niðurstaðna

Í þessari skýrslu er gerð grein fyrir ytra mati á Öldutúnsskóla í Hafnarfirði sem fór fram á haustönn 2020. Teknir voru fyrir þrjú fyrirfram ákveðnir matsþættir; *stjórnun og fagleg forysta, nám og kennsla* og *innra mat*. Ekki kom fram ósk frá skóla eða sveitarfélagi um fjórða matsþáttinn. Við gerð umbótaáætlunar þarf skólinn og skólanefnd að taka tillit til þeirra tækifæra til umbóta sem sett eru fram hér.

### Stjórnun og fagleg forysta

#### Styrkleikar

- Stefna aðalnámskrár er sýnileg í stefnu og störfum skólans.
- Stefna skólans er sýnileg í starfsháttum og rædd meðal allra starfsmanna.
- Sérstöðu skólans er haldið á lofti í skólastarfinu.
- Lögð er áhersla á það jákvæða í starfinu í daglegu tali og frétttaflutningi.
- Reglulega eru faglegir samstarfsfundir þar sem árangur og aðferðir eru ræddar.
- Niðurstöður ytra mats er varða líðan og árangur eru nýttar til að efla skólastarfið.
- Kennarar fá ráðgjöf og leiðbeiningar við að nýta niðurstöður og gögn.
- Lýðræðisleg vinnubrögð einkanna samstarfið í skólanum.
- Reglulega eru rýnihópar með foreldrum þar sem lögð er áhersla á að ræða líðan nemenda.
- Ánægja er með stjórnun skólans í foreldrakönnun Skólapúlsins og í könnun MMS.
- Við stjórnun er lögð áhersla á verklag sem leiðir til jákvæðra samskipta.
- Verkaskipting stjórnenda er skráð og öllum ljós.
- Stjórnendur fylgjast reglulega með námi og kennslu og veita endurgjöf.
- Nýir starfsmenn fá sérstakan stuðning og tengilið innan hópsins.
- Stjórnendur sækja sér reglulega endurmenntun sem eflir þá í starfi.
- Markvisst er unnið að því að efla stjórnendur sem faglega leiðtoga.
- Mannauður er vel nýttur og unnið er að því að efla faglega ábyrgð teyma.
- Kennurum og starfsfólki finnst þau njóta trausts og að þeim sé treyst fyrir ábyrgð.

#### Tækifæri til umbóta

- Uppfylla vikulegan heildarkennslutíma á yngsta stigi.
- Uppfylla viðmið aðalnámskrár um að val sé í fimmtungi tíma í unglingadeild.
- Uppfylla viðmið aðalnámskrár um tíma í list- og verkgreinum.
- Virkja foreldra í stefnumótun og leita markvisst eftir þeirra sýn og hugmyndum til að efla starfið.
- Gæta þess að allir fulltrúar í skólaráði sitji tvö ár í ráðinu og að ráðið setji sér vinnureglur.
- Skólaráð haldi opinn fund árlega fyrir skólasamfélagið.
- Skrá verklag um hvernig gögn um árangur og líðan eru nýtt í skipulagi kennslu.
- Kynna öllum starfsmönnum réttindi þeirra og skyldur.

### Nám og kennsla

#### Styrkleikar

- Samskipti í skólasamfélaginu eru jákvæð og einkennast af virðingu.
- Sett er fram í skólanámskrá og árganganámskrám hvernig unnið er með grunnþætti í skólanum.

- Foreldrar eru ánægðir með nám og kennslu í skólanum.
- Vel er fylgst með árangri og brugðist við niðurstöðum námsmats.
- Teymisstjóri heldur utan um eflingu læsis.
- Árangur 7. bekkjar á samræmdum könnunarprófum hefur eflst undanfarið.
- Einelti mælist minna en í öðrum skólum sem taka þátt í Skólapúlsinum.
- Teymisvinna og tengsl sérkennara við hvern árgang eflir möguleika á námsaðlögun.
- Nemendur eru almennt virkir í kennslustundum.
- Nemendalýðræði er virkt og nemendur hafa fjölbreyttar leiðir til að koma sjónarmiðum sínum á framfæri.

#### Tækifæri til umbóta

- Gæta þess að nemendur fái tilskilinn kennslutíma í skólaípróttum.
- Skrá markmið kennslustunda og verkefna í kennsluáætlanir og gera nemendum grein fyrir þeim markmiðum.
- Auka þátttöku nemenda við að vinna með markmið námsins, læra að setja sér markmið tengd hæfni og skipuleggja og meta nám sitt.
- Efla enn frekar leiðbeinandi kennsluhætti þar sem reynir á rökhusun, gagnrýna hugsun, samstarf og skoðanaskipti nemenda.
- Í kennsluáætlunum þarf að gera nánar grein fyrir hvernig námsaðlögun er háttað.
- Auka áherslu á samvinnu nemenda, umræður og skoðanaskipti í námi.
- Setja betur fram hvernig lykilhæfni sem stefnt er að tengist námi og kennslu hverju sinni.
- Huga þarf að árangri eldri nemenda í stærðfræði í ljósi niðurstaðna á samræmdum könnunarprófum.
- Efla lesfimi nemenda þar sem árangur mælist undir landsmeðaltali.
- Huga að eflingu hreyfingar hjá nemendum.
- Nýta betur áhugasvið og hæfileika nemenda í kennslu og hafa þau sýnileg í verkefnum.

#### Innra mat

##### Styrkleikar

- Litið er á innra mat sem mikilvægan þátt í skólastarfinu.
- Leitað er sjónarmiða helstu hagsmunahópa í innra mati.
- Gagnaöflun er fjölbreytt og byggir á könnunum, rýnihópum, einstaklingsviðtölum og vettvangsathugunum.
- Umbótaáætlun með öllum helstu upplýsingum er aðgengileg á heimasíðu.
- Allir starfsmenn koma að umræðu um umbótaaðgerðir.
- Fjallað er um stöðu umbótaverkefna í matskafla í starfsáætlun.

#### Tækifæri til umbóta

- Velja matsþætti með skýrum hætti út frá stefnu og markmiðum skólans þannig að metið sé hvernig gengur að ná þeim markmiðum sem sett eru.
- Vinna heildstæða matsáætlun til lengri tíma þar sem matsþættir eru settir fram og tilgreint er hvenær þeir eru metnir nokkur ár fram í tímann.

- Vinna matsáætlun fyrir skólaárið þar sem fram kemur hvaða þætti á að meta og hvernig þeir tengjast markmiðum skólans, hvernig meta eigi, hvenær og hver ber ábyrgð á framkvæmdinni.
- Fulltrúar allra hagsmunahópa sitji í matsteymi og geti þannig haft áhrif á skipulag og framkvæmd mats.
- Vinna markvisst með árangur nemenda svo sem á samræmdum prófum og í Lesferli í innra mati.
- Nýta niðurstöður þeirrar fjölbreyttu gagnaöflunar sem er til staðar markvisst í innra mati.

## Skólaprófill

Ný og endurskoðuð matsviðmið hafa verið tekin í notkun við ytra mat á grunnskólum. Markmið endurskoðunarinnar var meðal annars að skerpa á kröfum og láta matið ná betur til faglegs leiðtogahlutverks skólastjóra, auka vægi lærdómssamfélagsins og skerpa á árangurskröfum.

Meginkaflar í matinu eru áfram stjórnun og fagleg forysta, nám og kennsla og innra mat. Undirköflum sem mynda litaprófil skóla hefur fækkað úr 23 í 16. Einnig hefur litaskala verið breytt. Prófilar skóla eru ekki samanburðarhæfir.

Hafa ber í huga að þær gagnaöflunarleiðir sem stuðst er við, það er viðtöl og vettvangsathuganir, eru þess eðlis að niðurstöðurnar hafa takmarkað alhæfingargildi en gefa fjölbreyttar vísbendingar um það starf sem fram fer í skólanum.

Stjórnun og fagleg forysta		Nám og kennsla		Innra mat
Samvirkni í stefnumótun	Vinnulag, verklagsreglur og áætlanir	Inntak og námskrá	Skipulag náms	Skipulag
Faglegt samstarf og samræða	Starfsmanna-stjórnun og verkaskipting	Árangur náms	Námsvitund	Framkvæmd
Tengsl við foreldra og aðra í skóla-samfélaginu	Leiðtogahæfni stjórnenda og starfsmanna	Gæði kennslu	Ábyrgð og þátttaka	Umbætur
Umbætur og innleiðing breytinga				

Heildarstig undirkafla	Litur	Lýsing á starfi
3,6 – 4		Mjög gott verklag sem samræmist fyllilega lýsingu um gæðastarf. Flestir eða allir þættir sterkir.
2,6 – 3,5		Gott verklag, margir þættir í samræmi við lýsingu á gæðastarfi en möguleikar á umbótum. Fleiri styrkleikar en veikleikar.
1,6 – 2,5		Uppfyllir viðmið um gæðastarf að mörgu leyti, einhverjir mikilvægir þættir sem þarfnast úrbóta. Fleiri veikleikar en styrkleikar.
1,0 – 1,5		Óviðunandi verklag, uppfyllir ekki viðmið um gæðastarf í mörgum mikilvægum þáttum. Mikil þörf á umbótum á flestum eða öllum þáttum.

## Upplýsingar um Öldutúnsskóla

Öldutúnsskóli er einn af átta grunnskólum í Hafnarfirði. Hann stendur við Öldutún í suðurhluta bæjarins. Skólinn var stofnaður árið 1961 og mun því halda upp á 60 ára afmæli á næsta ári.

Leiðarsljós skólans eru *virðing - vellíðan - virkni*.

Í skólanum eru 610 nemendur á haustönn 2020. Fjöldi nemenda eftir bekkjardeildum:

Bekkur	1.	2.	3.	4.	5.	6.	7.	8.	9.	10.
Fjöldi nemenda	60	52	72	63	71	70	54	62	54	52
Fjöldi bekkjardeilda	3	3	3	3	3	3	2	3	2	2

Fjöldi nemenda af erlendum uppruna er 67. Nemendur sem stunda nám á framhaldsskólastigi í Flensburg í ensku og stærðfræði eru 12.

Nemendur sem fá kennslu í íslensku sem öðru tungumáli og nemendur með skilgreinda sérkennslu eftir bekkjum:

Bekkur	1.*	2.	3.	4.	5.	6.	7.	8.	9.	10.
Íslenska sem annað tungumál	4	4	3	3	3	7	2	1	1	3
Einstaklingsnámskrá	3	4	1	4	3	9	6	11	4	4
Sérkennsla og aðlagð námsefni		13	18	20	14	22	14	24	9	12
Nemendur í sérdeild								3	3	4

\* ekki er enn alveg ljóst hve margir nemendur í 1. bekk þurfa aðlagð námsefni.

Fjöldi kennslustunda sem fallið hafa niður á skólaárinu 2019-2020 eftir bekkjum (ekki vegna Covid-19):

Bekkur	1.	2.	3.	4.	5.	6.	7.	8.	9.	10.
Fjöldi kest.							1	42	31	28

Starfsmenn Öldutúnsskóla eru 109. Stjórnendur eru sjö; skólastjóri, aðstoðarskólastjóri, þrjár deildarstjórnar stiga auk deildarstjóra tölvumála og sérkennslu/sérdeildar.

Kennarar eru 55, þar af eru 13 leiðbeinendur og átta af þeim eru í réttindanámi. Fjórir stundakennarar starfa við skólann og þrjár forfallakennarar sinna tilfallandi forföllum. Við skólann starfa einnig bókasafnsfræðingur, námsráðgjafi og þroskaþjálfari.

Við skólann er starfandi frístund sem er undir daglegri stjórn deildarstjóra en skólastjóri ber ábyrgð á. Tveir verkefnastjórnar starfa í frístund/félagsmiðstöð.

### Upplýsingar vegna Covid-19

Skóla var lokað í einn dag vegna Covid-19 á vorönn 2020. Dagleg kennsla var skert í 26 daga, kennt var í tvær stundir á dag hjá nemendum í yngri deild og sérdeild. Nemendum í 5.-10. bekk var kennt í klukkustund á dag. Áætlað var að heimavinna væri daglega ein klukkustund hjá nemendum í yngri deild, tvær stundir hjá nemendum í miðdeild og þrjár stundir hjá nemendum í unglingsdeild. Kennsla féll niður í 26 daga í list- og verkgreinum, íþróttum og sundi.



# Niðurstöður

## Þáttur 1 – Stjórnun og fagleg forysta

Samvirkni í stefnumótun	Faglegt samstarf og samræða	Tengsl við foreldra og aðra í skólasamfélaginu	Umbætur og innleiðing breytinga	Vinnulag, verklagsreglur og áætlanir	Starfsmanna stjórnun og verkaskipting	Leiðtoga-hæfni stjórnenda og starfsmanna
-------------------------	-----------------------------	--	---------------------------------	--------------------------------------	---------------------------------------	--

### 1.1 Samvirkni í stefnumótun

Stjórnendur stuðla að því að unnið sé samkvæmt menntastefnu aðalnámskrár, sú stefna birtist í skólanámskrá og var sýnileg í vettvangsathugunum. Skólanámskrá og starfsáætlun birtast á heimasíðu og uppfylla viðmið aðalnámskrár.

Á vettvangi mátti sjá að stefna skólans er sýnileg í starfsháttum og fram kom í viðtölum og rýnihópum að hún er rædd meðal allra starfsmanna. Gildi skólans; *virðing*, *velliðan* og *virgni* eru mjög sýnileg í kennslustofum og á göngum. Öldutúnsskóli vinnur eftir SMT skólafærni, eins og aðrir skólar í Hafnarfirði, en fram kom í viðtölum og rýnihópum að skólinn hefur aðlagð þær reglur að sínum gildum og þörfum. Víða á veggjum mátti sjá gildin samtvinnuð SMT reglum skólans þar sem sett eru fram viðmið um æskilega framkomu. Skólinn er einnig grænfánaskóli og vinnur eftir Olweusaráætlun gegn einelti.

Könnun var send út til allra foreldra í tengslum við ytra matið (hér á eftir vísað í sem könnun Menntamálastofnunar, MMS). Svarað var fyrir 168 nemendur af 610 eða 28% nemenda skólans. Rúmlega helmingur þeirra sem þátt tók í könnuninni var frekar eða mjög ósammála því að hafa tekið þátt í að móta/endurskoða sýn eða stefnu skólans og tæp 40% svara hvorki né. Í foreldrakönnun Skólapúlsins 2019 telja 84% foreldra sig vera upplýsta um stefnu skólans og námskrá sem er marktækt hærra hlutfall en í öðrum þátttökuskólum.

Sérstöðu skólans er að mati þátttakenda í rýnihópum og viðtölum haldið á lofti í skólastarfinu og nefndu þeir meðal annars skólakórinn, markvissa vinnu með gildin og hvernig ávallt hefur verið unnið samkvæmt Olweusaráætlun gegn einelti. Einnig kom fram að í daglegu tali er lögð áhersla á það jákvæða í skólastarfinu.

### 1.2 Faglegt samstarf og samræða

Stjórnendur vinna markvisst að því að innleiða lærdómsmenningu í skólasamfélaginu. Fram kom í viðtölum og rýnihópum að lýðræðisleg vinnubrögð einkenna samstarfið í skólanum og kennarar í rýnihópi sögðu samvinnu vera mikla og nefndu reglulega árgangafundi, deildarfundi, starfsmannafundi og ýmis konar teymisfundi. Fram kom hjá stjórnendum að áhersla er lögð á teymisvinnu og að sögn skólastjóra var nýlega stigið stórt skref í aukinni samvinnu kennara á unglingsstigi. Kennarar í rýnihópi sögðu að gagnrýnin umræða um starfshætti færi fram á fundum og nefndu þar árgangafundi sérstaklega.

Stjórnendur fylgjast með því að niðurstöður ytra mats er varða framfarir og líðan nemenda séu nýttar til að efla skólastarfið og kennarar í rýnihópi sögðust fá ráðgjöf og leiðbeiningar til að nýta niðurstöður og gögn.

### 1.3 Tengsl við foreldra og aðra í skólasamfélaginu

Stjórnendur byggja upp jákvæð tengsl við foreldrasamfélagið og samskipti við foreldra beinast að því að styrkja nám og vellíðan nemenda í skólanum. Á hverju ári eru haldnir rýnihópar með foreldrum þar sem áhersla er lögð á að ræða líðan nemenda og eru þeir hluti af Olweusaráætluninni.

Tæplega 40% þátttakenda í foreldrakönnun MMS voru ósammála því að skólinn leiti eftir þeirra tillögum og hugmyndum og tæplega 50% svara hvorki né. Foreldrar voru spurðir hvernig skólinn gæti leitað eftir sýn og hugmyndum þeirra um skólastarfið og það sem oftast var nefnt voru kannanir, fundir eða rýnihópar og hugmyndabanki.

Fram kom í viðtölum að foreldrafélag skólans er virkt og fundar reglulega. Skólaráð fundar einnig reglulega og hefur sett sér starfsáætlun en vinnureglur liggja ekki fyrir. Í rýnihópi skólaráðs kom fram að fulltrúar sitja ekki alltaf í tvö ár í ráðinu. Skólaráð hefur ekki haldið opinn fund fyrir skólasamfélagið eins og mælt er til í reglugerð.<sup>1</sup>

### 1.4 Umbætur og innleiðing breytinga

Niðurstöður mats og mælinga eru nýttar til umbóta og má þar nefna að unnið hefur verið að því að bæta árangur nemenda á yngsta- og miðstigi í stærðfræði með þróunarverkefni sem felst í ígrundun á stærðfræðikennslu í samstarfi við Menntavísindasvið Háskóla Íslands. Unnið er samkvæmt læsisstefnu Hafnarfjarðar sem kallast *Lestur er lífsins leikur* til að efla lestur en slíkt skipulag hefur ekki verið unnið fyrir aðrar greinar.

Stjórnendur eiga aðkomu að þróunarverkefnum og situr fulltrúi þeirra í öllum starfandi teyimum en að sögn skólustjóra leiða þeir ekki nema örfá teymi því lögð er áhersla á að valdefla kennara.

### 1.5 Vinnulag, verklagsreglur og áætlanir

Nemendur fá tilskilinn fjölda kennsludaga sem og vikulegan heildarkennslutíma á mið- og unglिंगastigi. Á yngsta stigi er vikulegur heildarkennslutími samkvæmt aðalnámskrá ef tuttugu mínútna matartími er talinn með. Kennarar eru með nemendum á þessum tíma en ekki kemur fram í bekkjarnámskrám hvaða námsmarkmið eða hæfniviðmið liggja þar til grundvallar.

Val nemenda í unglिंगadeild er í um 11% námstímans sem er undir viðmiði aðalnámskrár um að val sé í fimmtungi námstímans. Tími nemenda í list- og verkgreinum er einnig undir viðmiði á mið- og unglिंगastigi.

Reglulega eru kannanir Skólapúlsins lagðar fyrir nemendur, starfsmenn og foreldra. Mikill meirihluti foreldra sem þátt tóku í foreldrakönnun Skólapúlsins vorið 2019, eða 99%, telja skólanum vel stjórnað og er það marktækt hærra en landsmeðaltal. Í foreldrakönnun í tengslum við ytra matið voru 85% þátttakenda mjög eða frekar sammála þeirri fullyrðingu að skólanum væri vel stjórnað.

### 1.6 Starfsmannastjórnun og verkaskipting

Þátttakendur í viðtölum og rýnihópum voru sammála um að lögð væri áhersla á jákvæð samskipti í skólasamfélaginu. Undanfarið hefur verið unnið sérstaklega að því að gera starfslýsingar stjórnenda skýrari sem og boðleiðir innanhúss þannig að allir viti hvert eigi að leita með þau mál sem upp koma. Stjórnendur fylgjast markvisst með kennslu og gefa endurgjöf og nýir kennarar fá sérstakan stuðning. Hjá kennurum í rýnihópi kom fram að þeir fá hrós og hvatningu frá stjórnendum. Þátttakendur í

---

<sup>1</sup> „Skólaráð skal setja sér starfsáætlun til eins skólaárs í senn, m.a. um tíðni funda, boðun þeirra og undirbúning. Skólustjóri boðar reglulega til funda. Skólaráð skal að lágmarki halda einn opinn fund á ári um málefni skólans fyrir aðila skólasamfélagsins“ nr. 1157/2008. Kafli 4.

rýnihópi starfsmanna töldu að efla mætti endurgjöf til þeirra og hrósa meira fyrir vel unnin störf. Einnig óskuðu þeir eftir betra upplýsingaflæði varðandi daglegt starf. Í umbótaáætlun á heimasíðu má sjá að unnið er að því að bæta þessa þætti.

Fram kom í rýnihópum að betur má standa að því að kynna starfsmönnum réttindi þeirra og skyldur.

### 1.7 Leiðtogahæfni stjórnenda og starfsmanna

Skólastjóri leitast við að styrkja eigin þekkingu og efla leiðtogahæfni stjórnenda og annarra í skólanum. Skólastjóri sagði í viðtali að í kjölfar námsleyfis á síðasta skólaári hafi hann sett sér það markmið að valdefla stjórnendur og kennara og efla sjálfstæði hinna ýmsu teyma. Meðal annars hefur verið komið á föstum fundum þar sem stjórnendur hitta sína undirmenn til faglegrar umræðu tvisvar í mánuði. Fram kom í rýnihópi stjórnenda að þeir funda hver um sig með skólastjóra einu sinni í mánuði auk vikulegra stjórnendafunda. Í rýnihópum og viðtölum kom fram að fólki finnst það njóta trausts og vera treyst fyrir ábyrgð á verkefnum.

#### Styrkleikar

- Stefna aðalnámskrár er sýnileg í stefnu og störfum skólans.
- Stefna skólans er sýnileg í starfsháttum og rædd meðal allra starfsmanna.
- Sérstöðu skólans er haldið á lofti í skólastarfinu.
- Lögð er áhersla á það jákvæða í starfinu í daglegu tali og frétttaflutningi.
- Reglulega eru faglegir samstarfsfundir þar sem árangur og aðferðir eru ræddar.
- Niðurstöður ytra mats er varða líðan og árangur eru nýttar til að efla skólastarfið.
- Kennarar fá ráðgjöf og leiðbeiningar við að nýta niðurstöður og gögn.
- Lýðræðisleg vinnubrögð einkanna samstarfið í skólanum.
- Reglulega eru rýnihópar með foreldrum þar sem lögð er áhersla á að ræða líðan nemenda.
- Ánægja er með stjórnun skólans í foreldrakönnun Skólapúlsins og í könnun MMS.
- Við stjórnun er lögð áhersla á verklag sem leiðir til jákvæðra samskipta.
- Verkaskipting stjórnenda er skráð og öllum ljós.
- Stjórnendur fylgjast reglulega með námi og kennslu og veita endurgjöf.
- Nýir starfsmenn fá sérstakan stuðning og tengilið innan hópsins.
- Stjórnendur sækja sér reglulega endurmenntun sem eflir þá í starfi.
- Markvisst er unnið að því að efla stjórnendur sem faglega leiðtoga.
- Mannauður er vel nýttur og unnið er að því að efla faglega ábyrgð teyma.
- Kennurum og starfsfólki finnst þau njóta trausts og að þeim sé treyst fyrir ábyrgð.

#### Tækifæri til umbóta

- Uppfylla vikulegan heildarkennslutíma á yngsta stigi.
- Uppfylla viðmið aðalnámskrár um að val sé í fimmtungi tíma í unglíngadeild.
- Uppfylla viðmið aðalnámskrár um tíma í list- og verkgreinum.
- Virkja foreldra í stefnumótun og leita markvisst eftir þeirra sýn og hugmyndum til að efla starfið.
- Gæta þess að allir fulltrúar í skólaráði sitji tvö ár í ráðinu og að ráðið setji sér vinnureglur.
- Skólaráð haldi opinn fund árlega fyrir skólasamfélagið.
- Skrá verklag um hvernig gögn um árangur og líðan eru nýtt í skipulagi kennslu til að efla árangur nemenda.

- Kynna öllum starfsmönnum réttindi þeirra og skyldur.

## Þáttur 2 – Nám og kennsla

Inntak og námskrá	Árangur náms	Gæði kennslu	Skipulag náms	Námssvitund	Ábyrgð og þátttaka
-------------------	--------------	--------------	---------------	-------------	--------------------

### 2.1 Inntak og námskrá

Skólastarf mótast af menntastefnu stjórnvalda og áherslum skólans. Skólinn hefur unnið með SMT skólafærni, Olweusaráætlun gegn einelti og sett fram eigin áherslupætti sem skapa góðan anda í skólanum og samskiptum. Á vettvangi sáu matsmenn að borin er virðing fyrir fjölbreytileika í nemendahópnum. Góð umfjöllun er í skólanámskrá um grunnþætti menntunar og hvernig skólinn og hver árgangur vinnur að þeim. Gerð er grein fyrir hvernig skólinn vinnur með lykilhæfni í árganganámskrám. Þar er einnig getið um námsaðlögun en nánari útfærsla tengist einstaklingsnámskrám. Stefna skólans er að stuðningur fari fram í námsumhverfi nemenda og sérkennari starfar með hverju árgangateymi. Kennsluáætlanir sem ná til námsáfanga sem spanna vikur eða mánuði eru nemendum, foreldrum og kennurum aðgengilegar í Mentor og fengu matsmenn dæmi um þær. Mismunandi framsetning er á áætlunum og þær eru sumar á vinnslustigi. Allar geta kennsluáætlanir um hæfniviðmið aðalnámskrár en misjafnt er hvernig eða hvort tenging er við viðfangsefni til að vinna að hæfninni og tengsl hæfniviðmiða við námsefni. Árganganámskrár eru kynntar á foreldrafundi.

Í svörum foreldra í Skólapúlsinum 2019 eru foreldrar skólans almennt ánægðari með marga þætti sem snúa að námi og kennslu en gerist í öðrum þátttökuskólum.

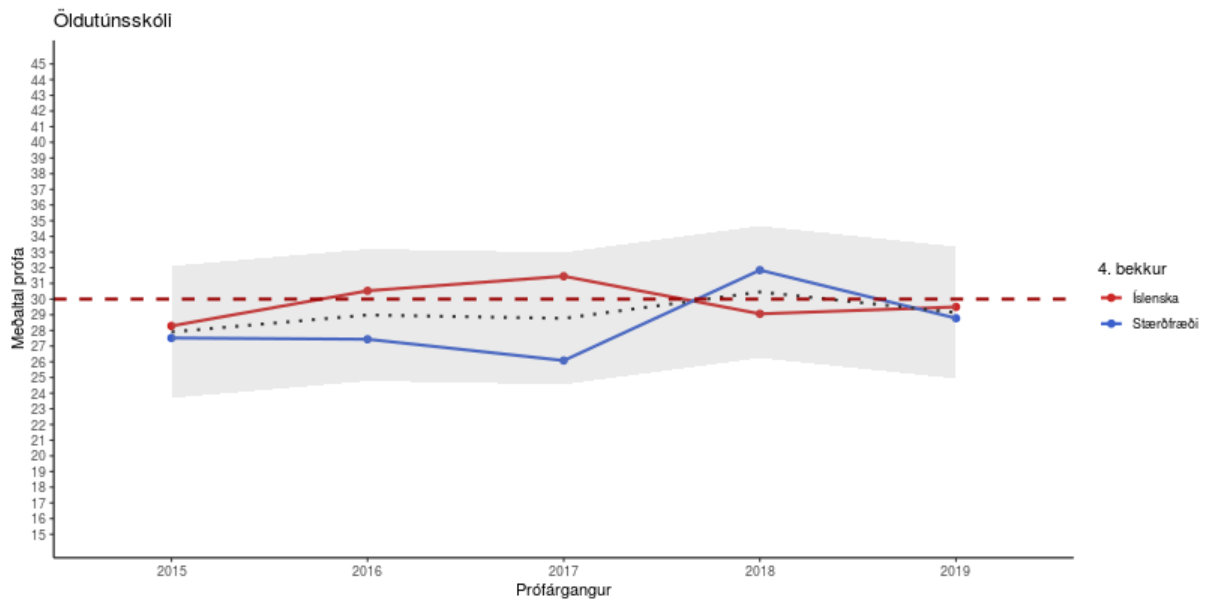
### 2.2 Árangur náms

Stefna skólans um námsmat er á heimasíðu og gerð er grein fyrir námsmati og matsviðmiðum í skólanámskrá og nánar í bekkjarnámskrám. Markvisst er fylgst með árangri nemenda og nemendahópa, hann skráður og unnið er með niðurstöður námsmats ásamt Lesferils og samræmdra könnunarprófa. Einnig er fylgst með hvernig hópum gengur að ná hæfni og brugðist við niðurstöðum ef ástæða er til. Í stefnuskjali um lestur sem unnið er fyrir alla leik- og grunnskóla Hafnarfjarðar er sett fram áætlun um mat og eftirfylgni læsis, með viðmiðum um árangur og til hvaða aðgerða grípa eigi ef þarf. Við skólann er teymisstjóri sem heldur utan um eflingu lestrar við skólann.

#### *Samræmd könnunarpróf*

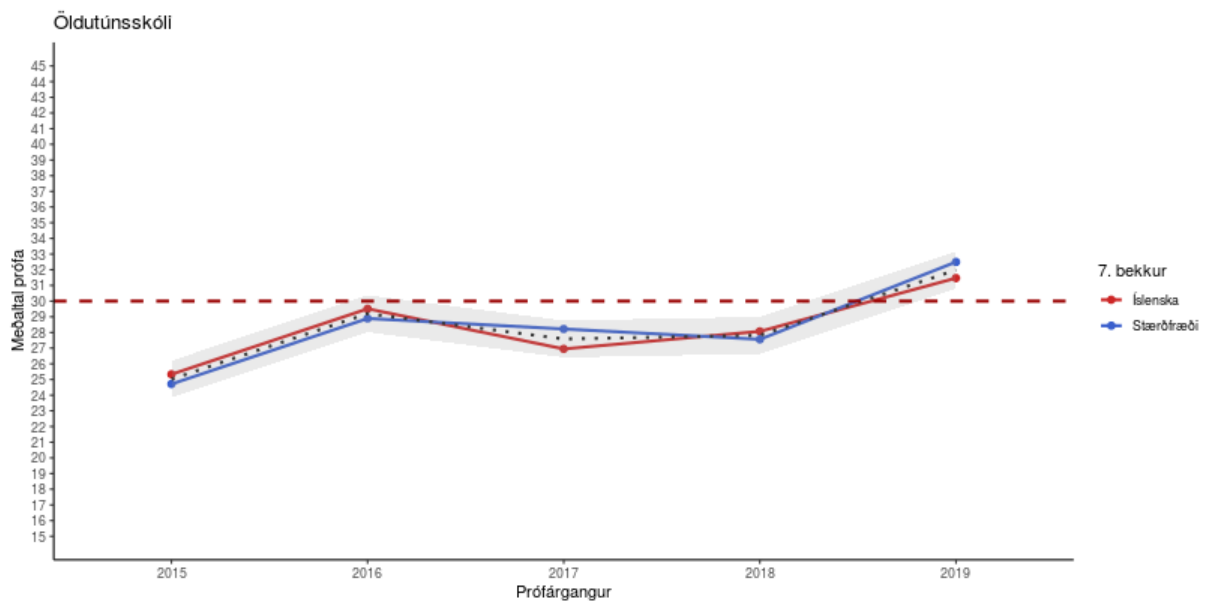
Einn af einkunnakvörðunum við úrvinnslu samræmdra könnunarprófa í grunnskólum landsins byggir á aðlögun stigadreifingar að normaldreifingu. Einkunnakvarðinn hefur alltaf sama meðaltal og staðalfrávik frá ári til árs og er því samanburðarhæfur á milli ára og jafnvel milli námsgreina. Kvarðinn nær frá 0 upp í 60, meðaltalið er 30.

Árangur 4. bekkjar í íslensku hefur verið um eða rétt yfir landsmeðaltali undanfarin fimm ár og er nú rétt undir landsmeðaltali (sjá mynd 1). Árangur í stærðfræði hefur sveiflast nokkuð en er nú aðeins undir landsmeðaltali.



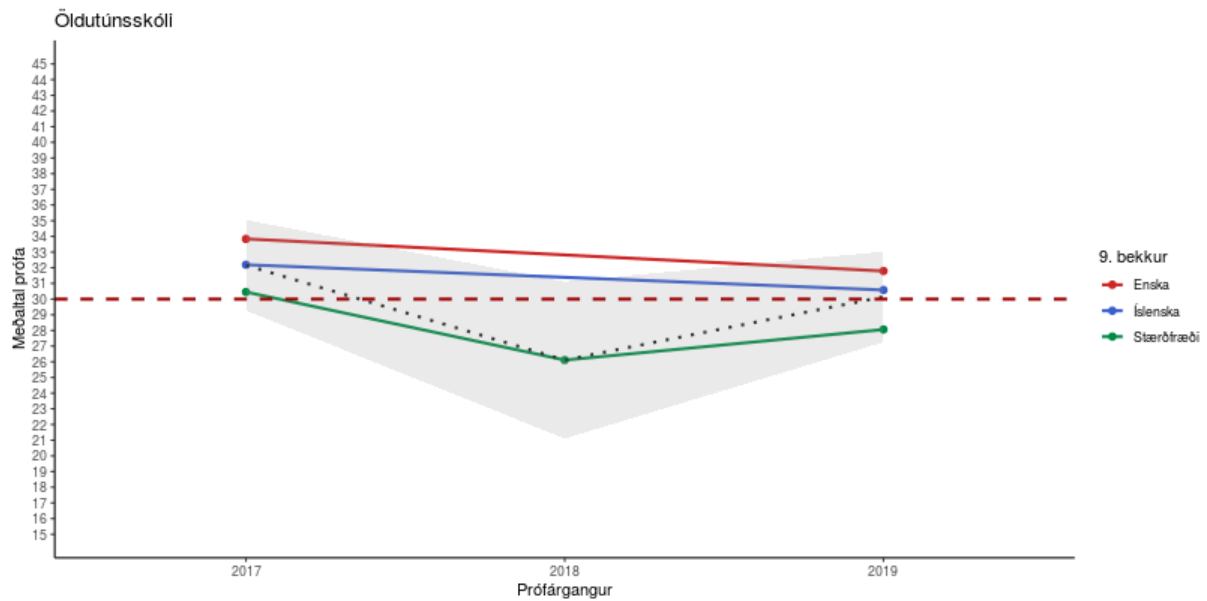
Mynd 1. Árangur nemenda í 4. bekk á samræmdum könnunarprófum.

Árangur 7. bekkjar í íslensku og stærðfræði hefur fylgst að síðustu árin og verið á uppleið frá árinu 2015 (sjá mynd 2). Árangur er nokkuð yfir landsmeðaltali árið 2019.



Mynd 2. Árangur nemenda í 7. bekk á samræmdum könnunarprófum.

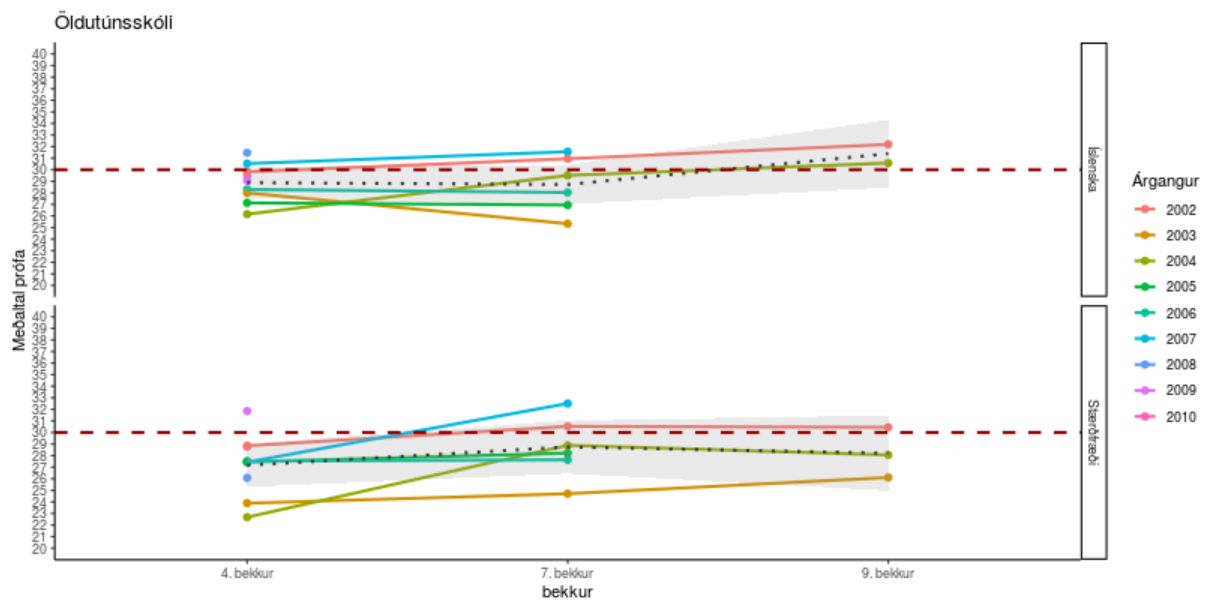
Árangur 9. bekkjar í íslensku og ensku hefur verið yfir landsmeðaltali en dalaði aðeins milli árunna 2017 og 2019 (sjá mynd 3). Sama á við um árangur í stærðfræði sem er nú nokkuð undir landsmeðaltali.



Mynd 3. Árangur nemenda í 9. bekk á samræmdum könnunarprófum.

### Framfarir árganga

Þegar árangri árganga er fylgt eftir sést að árangur helst að jafnaði nokkuð svipaður milli kannana en eykst hjá sumum árgöngum milli 4. og 7. bekkjar í stærðfræði (sjá mynd 5).

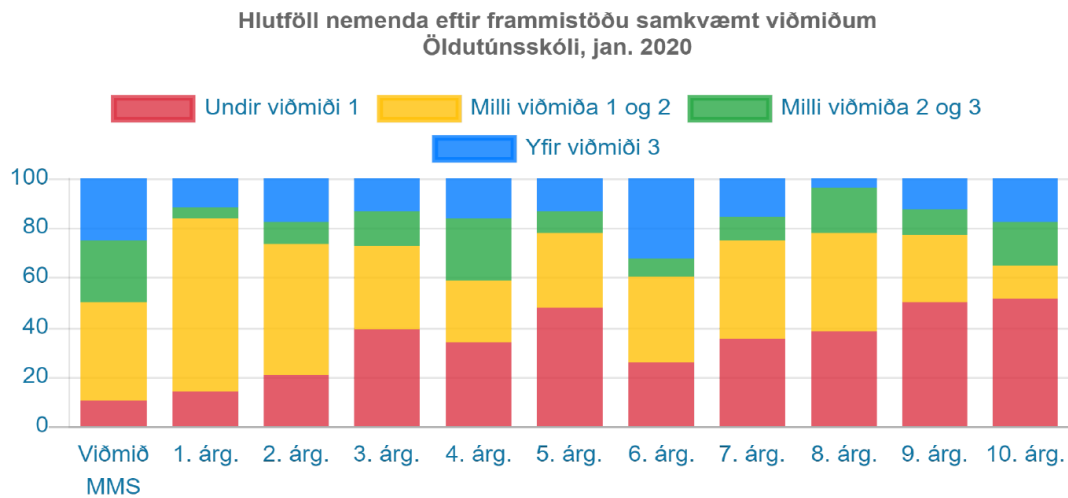


Mynd 5. Árgangaþróun árangurs á samræmdum könnunarprófum.

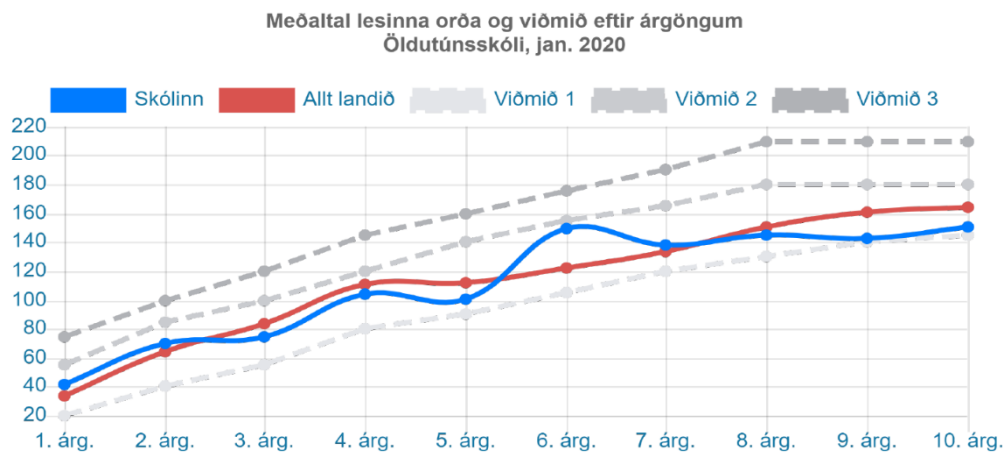
### Lesferill

Skólinn nýtir matstækið Lesferil við mat á lesfimi (hraði og öryggi) nemenda. Myndirnar hér að neðan sýnir leshraða árganga skólans og eru þau viðmið sem Menntamálastofnun setur sýnd í fremsta dálkinum (stöplarit) á mynd 6. Þegar línuritið á mynd 7 er skoðað sést að meðalárangur bekkjardeilda skólans er rétt um eða undir meðalárangri jafnaldra (rauð lína) hjá flestum árgöngum. Lesfimi nemenda 6. bekkjar er vel yfir landsmeðaltali jafnaldra en meðallesfimi nemenda 5., 9. og 10. bekkjar er

merkjanlega undir meðaltali og þar nær um helmingur nemenda hvers árgangs ekki lágmarksviðmiðum Menntamálastofnunar (mynd 6).



Mynd 6. *Hlutfall nemenda eftir frammistöðu viðmiðs.*



Mynd 7. *Meðaltal lesinna orða og viðmið.*

### Skólapúlsinn

Skólinn notar Skólapúlsinn til að spyrja nemendur 6.-10. bekkjar um líðan þeirra í skólanum, virkni þeirra í námi og almennra spurninga um skólastarf og bekkjaranda. Matsþættir Skólapúlsins eru 20 og er hver og einn metinn með nokkrum undirspurningum. Svör nemenda skólans fyrir skólaárið 2019-2020 eru marktækt jákvæðari en svör annarra skóla á tíu þáttum og marktækt neikvæðari í einum matsþætti, það er tíðni hreyfingar. Í öðrum þáttum er niðurstaða skólans á pari við aðra skóla. Samantekt á svörum nemenda um líðan og heilsu sýnir að nemendur skólans telja sig innbyrða hollari mat og að við skólann sé minna einelti en hjá öðrum nemendum sem svara Skólapúlsi. Athygli vekur að nemendur skólans segjast hreyfa sig sjaldnar en aðrir sem svara og hefur hreyfing farið minnkandi. Sammerkt er með flestum matsþáttum Skólapúlsins, að niðurstaðan dalar örlítið milli ára.



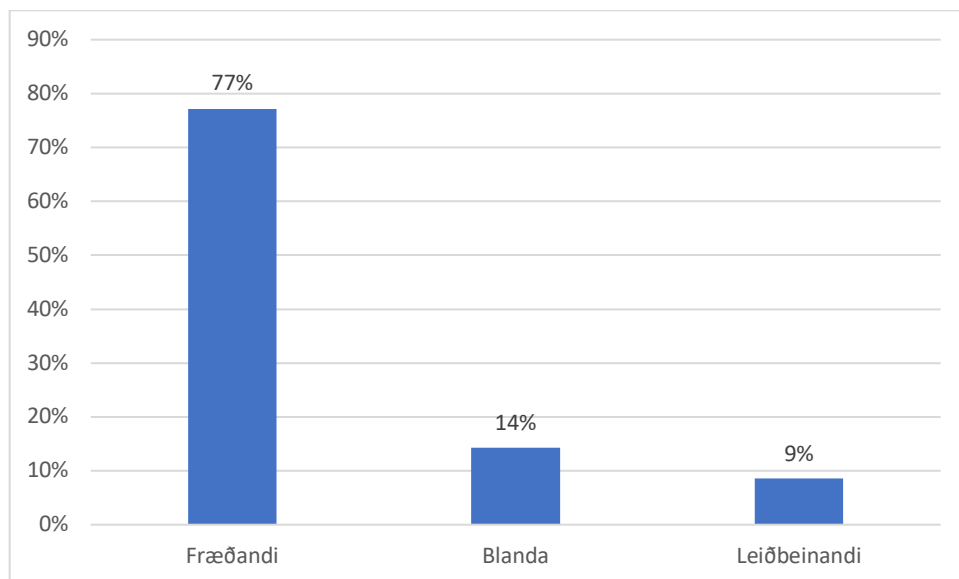
### 2.3 Gæði kennslu

Störf kennara endurspegla að mörgu leyti uppeldis- og kennslufræðilega sýn skólans sem sett er fram í skólanámskrá. Sum áhersluatriði sem þar koma fram þarf þó að efla eins og kemur fram í vettvangsathugunum.

Matsmenn voru í 35 kennslustundum hjá flestum kennurum og í fjölbreyttum námsgreinum. Flestar kennslustundanna voru metnar góðar, nokkrar frábærar og í nokkrum kennslustundum var talið að einhver mikilvæg atriði þörfuðust umbóta. Engin kennslustund var metin óviðunandi. Það sem helst er nefnt að þarfnist umbóta er tengt virkni nemenda í einstaka kennslustundum en það tengist skipulagi verkefna, þar sem nemendur þurfa að bíða lengi eftir leiðsögn kennara. Einnig þarf að gera nemendum betur grein fyrir markmiðum og viðmiðum um hæfni.

Kennslustundir eru skráðar út frá kennsluathöfnum kennara sem flokkaðar eru í þrjá flokka; fræðandi, leiðbeinandi eða blöndu af hvoru tveggja. Það sem einkennir fræðandi kennsluathafnir kennara er að útskýra, sýna og spyrja. Ef spurt er kallar það oftast á eitt rétt svar. Það sem einkennir leiðbeinandi kennsluathafnir er að lögð er áhersla á krefjandi spurningar og lausnaleit sem reynir á rökhugsun nemenda eða leggur áherslu á fúmkvæði eða opin/skapandi verkefni þar sem hægt er að velja úr nokkrum lausnum. Nemandinn er í forgrunni og virkur í að athuga, rannsaka og draga ályktanir.

Á vettvangi sáu matsmenn aðallega fræðandi kennslustundir eða í 77% af þeim stundum sem voru metnar. Blanda af fræðandi og leiðbeinandi voru 14% af metnum kennslustundum og 9% voru metnar leiðbeinandi (sjá mynd 4).



Mynd 4. Kennsluáherslur

Í bekkjarnámskrám er fjallað um hvaða aðferðum kennarar ætla að beita við námsaðlögun hvers námsgreinar og námsþáttar innan greinarinnar. Í almennum kennsluáætlunum er ekki sérstaklega fjallað um nánari framkvæmd námsaðlögunar eða námshópaskipulags. Matsmenn sáu námsaðlögun á vettvangi birtast í skiptingu í smærri hópa innan árgangs þar sem kostir teymisvinnu og tengsl sérkennara við árganga koma fram. Í einstaklingsnámskrám sést hvernig tilhögun stuðnings einstakra nemenda er háttað. Nemendur sem hafa lokið grunnskólanámi í námsgrein/um geta stundað nám í þeim greinum á framhaldsskólastigi.

## 2.4 Skipulag náms

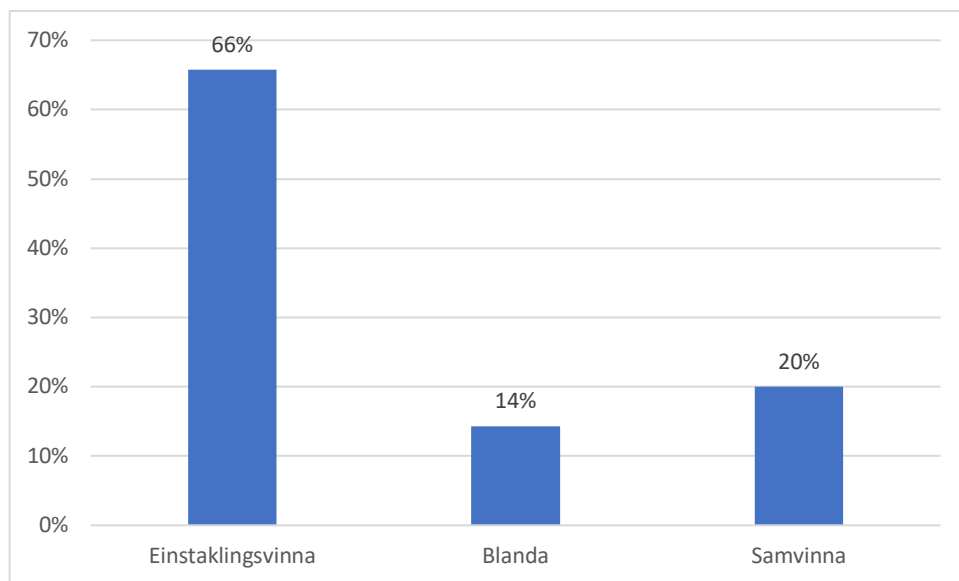
Kennarar skólans vinna saman í árgangateymum. Kennarar í rýnihópi og stjórnendur telja teymisvinnuna skapa gott svigrúm í kennslu hvað varðar hópaskiptingu og samþættingu námsgreina og efla fagmennsku við kennslu. Nemendur vinna að hluta að samþættum verkefnum, til dæmis í samfélags- og náttúrufræði. Þar sem því verður við komið fer nám og kennsla árgangsins í heild fram í nálægum kennslustofum og nýtist þá einnig aðstaða á göngum fyrir smærri hópa eða einstaklingsvinnu, svo sem þegar verið er að láta yngri nemendur lesa.

Sérdeild fyrir nemendur unglíngastígs með námserfiðleika er starfandi við skólann og þjónar hún öllum skólum Hafnarfjarðar. Tíu nemendur eru skráðir í deildina en tilheyra ákveðnum bekkjum og sækja tíma og félagslíf með jafnöldum, mismikið þó. Í viðtali við kennara sérdeildar kom fram að þangað komi þó fleiri nemendur því nokkrir aðrir nemendur biðja um auka þjónustu og er ekki vísað frá. Sérdeildin er með námskrá sem unnin er á svipaðan hátt og bekkjarnámskrár skólans. Nemendur sérdeildar eru hver og einn með sína einstaklingsnámskrá.

Nemendur voru virkir og sýndu námi sínu áhugi í vettvangsathugun. Ekki var unnið beint með tengingu markmiða nemenda og áherslna í námi og kennslu.

Fjöldi nemenda í námshópum í metnum almennum kennslustundum var frá fimm í 24 nemendur, um þriðjungur kennslustundanna var með 13 eða færri nemendur á kennara.

Í matinu eru kennslustundir skráðar út frá námsathöfnum nemenda sem snúa að sjálfstæðu námi (einstaklingsvinnu), samvinnu eða blöndu af hvoru tveggja. Í kennslustundum á vettvangi unnu nemendur einstaklingslega við nám í 66% kennslustunda. Skipulögð samvinna við nám var í 20% kennslustunda og í 14% kennslustunda mátti sjá blöndu af þessum tveimur aðferðum (sjá mynd 5).



Mynd 5. Námsaðstæður

Nemendur nýttu upplýsingatækni við nám í 31% metinna kennslustunda og kennarar í 29% sem er álíka mikið og í metnum skólum síðasta ár. Í vettvangsathugunum reiknast það sem notkun ef einnemandi nýtir snjalltæki/tölvur að einhverju marki í kennslustundinni eða kennari varpar upp mynd/glærum.

Í árganganámskrám 8.-10. bekkjar eru fjölbreyttar valgreinar sem eru í boði skráðar.

Margir viðmælendur töluðu um aðstöðuleysi skólans í íþróttum og sundi. Matsmenn sáu hvað mikill tími nemenda fór í akstur vegna íþróttaiðkunar og sunds og hve mikil þrengsli voru við sundkennslu

meðan heimasundlaug nemenda er í viðgerð. Gert er ráð fyrir akstri í stundaskrár en þrátt fyrir það var sundtíminn sem matsmenn sáu skertur.

## 2.5 Námsvitund

Nemendur voru almennt virkir í langflestum kennslustundum sem matsmenn sáu. Í könnun Skólalámsins kemur fram að nemendur hafa marktækt meiri ánægju af náttúrufræði og lestri en aðrir svarendur á landsvísu. Þeir telja sig einnig hafa marktækt meiri þrautseigju en aðrir svarendur. Aðrir þættir sem snúa að virkni nemenda eru um meðaltal landsins.

Skólinn leggur áherslu á námsvitund í öllum árganganámskrám, þar sem lykilhæfni sem stefnt er að er sett fram og einnig viðmið um árangur. Í vettvangsathugunum sáu matsmenn ekki merki þess að vísað væri til þessarar hæfni né heldur í þeim kennsluáætlunum sem matsmenn fengu tengt athugunum.

Aðspurðir könnuðust nemendur í rýnihópi við hæfniviðmið því þau væru alls staðar á veggjum í kennslustofum. Nemendum eru ekki kynntar árganganámskrár en kennsluáætlanir eru þeim aðgengilegar á Mentor, að sögn kennara.

Kennarar nefna að nemendur setji sér markmið í lífsleikni en almennt ekki tengt öðru námi. Nemendur í rýnihópi könnuðust ekki við að vísað væri til markmiða kennslustunda eða að hafa fengið kennslu í að setja sér eða nýta markmið.

Í skólanámskrá og bekkjarnámskrám er getið um sjálfsmat nemenda tengt lykilhæfni. Hjá kennurum kom fram að nemendur yngri stiga vinni með sjálfsmat en kennarar og nemendur segja lítið um það á eldri stigum.

## 2.6 Ábyrgð og þátttaka

Samskipti í skólasamfélaginu eru jákvæð og einkennast af virðingu að mati viðmælenda í rýnihópum. Matsmenn sáu góð samskipti í nemendahópnum á vettvangi. Nemendur telja skóla- og bekkjaranda góðan. Fram kemur í svörum þeirra í Skólalámsi að fjórir af fimm þáttum þar um eru marktækt yfir samanburðarhópum. Þessir þættir eru samband nemenda við kennara, agi í tímum, virk þátttaka nemenda í tímum og tíðni leiðsagnarmats. Fimmti þátturinn, samsömun við nemendahópinn er á pari við niðurstöðu á landsvísu.

Nemendalýðræði er virkt í skólanum og fram kemur að nemendur eiga aðkomu að ýmsum ráðum og nefndum. Nemendur í rýnihópi töldu sig hafa áhrif á félagslegar aðstæður í skólanum og þekkja leiðir sem farnar eru til að afla sjónarmiða þeirra, svo sem Skólalámsinn, eineltiskönnun, þátttaka í rýnihópum og bekkjarfundum. Nemendur sögðu að rétt væri við þá um niðurstöður Skólalámsins.

Nemendur eiga aðkomu að tilhögun skólastarfs með nemendasamtölum sem eru tvisvar á skólaári, námssamtölum sem eru einnig tvisvar á ári með foreldrum og einnig með þátttöku í rýnihópum með deildarstjórum sem eru tvisvar til þrisvar á önn. Tveir nemendur frá hverjum umsjónarkennara eru í rýnihópunum og nemendur skiptast á að taka þátt. Nemendabátttaka snýr ekki markvisst að skipulagi náms og kennslu.

### Styrkleikar

- Samskipti í skólasamfélaginu eru jákvæð og einkennast af virðingu.
- Sett er fram í skólanámskrá og árganganámskrám hvernig unnið er með grunnþætti í skólanum.
- Foreldrar eru ánægðir með nám og kennslu í skólanum.
- Vel er fylgst með árangri og brugðist við niðurstöðum námsmats.

- Teymistjóri heldur utan um eflingu læsis.
- Árangur 7. bekkjar á samræmdum könnunarprófum hefur eflst undanfarið.
- Einelti mælist minna en í öðrum skólum sem taka þátt í Skólapúlsinum.
- Teymisvinna og tengsl sérkennara við hvern árgang eflir möguleika á námsaðlögun.
- Nemendur eru almennt virkir í kennslustundum.
- Nemendalýðræði er virkt og nemendur hafa fjölbreyttar leiðir til að koma sjónarmiðum sínum á framfæri.

#### Tækifæri til umbóta

- Gæta þess að nemendur fái tilskilinn kennslutíma í skólaíþróttum.
- Skrá markmið kennslustunda og verkefna í kennsluáætlanir og gera nemendum grein fyrir þeim markmiðum.
- Auka þátttöku nemenda við að vinna með markmið námsins, læra að setja sér markmið tengd hæfni og skipuleggja og meta nám sitt.
- Efla enn frekar leiðbeinandi kennsluhætti þar sem reynir á rökhugsun, gagnrýna hugsun, samstarf og skoðanaskipti nemenda.
- Í kennsluáætlunum þarf að gera nánar grein fyrir hvernig námsaðlögun er háttað.
- Auka áherslu á samvinnu nemenda, umræður og skoðanaskipti í námi.
- Setja betur fram hvernig lykilhæfni sem stefnt er að tengist námi og kennslu hverju sinni.
- Huga þarf að árangri eldri nemenda í stærðfræði í ljósi niðurstaðna á samræmdum könnunarprófum.
- Efla lesfimi nemenda þar sem árangur mælist undir landsmeðaltali.
- Huga að eflingu hreyfingar hjá nemendum.
- Nýta betur áhugasvið og hæfileika nemenda í kennslu og hafa þau sýnileg í verkefnum.

## Þáttur 3 – Innra mat

Skipulag	Framkvæmd	Umbætur
----------	-----------	---------

### 3.1 Skipulag

Litið er á innra mat sem mikilvægan þátt í skólastarfinu. Í starfsáætlun er fjallað um innra mat samkvæmt ákveðnu verklagi frá sveitarfélagi en einnig er sérstakur hlekkur á heimasíðu þar sem finna má allar helstu upplýsingar um innra matið. Í starfsáætlun er verkáætlun fyrir innra mat sem sýnir hvenær skólaársins hinum ýmsu gagnaöflunaraðferðum er beitt og önnur verkefni unnin.

Val matsþátta byggir ekki með skýrum hætti á stefnu eða markmiðum skólans heldur mótast af gagnaöflunaraðferðum þar sem kannanir Skólapúlsins og Olweusarkönnunin eru ráðandi. Í könnunum er stuðst við landsmeðaltal og lækkun á milli ára sem viðmið um hvort bæta þurfi árangur og einnig er stuðst við ákveðin viðmið í lestrarkönnunum samkvæmt verklagi frá bænum.

Í viðtölum og rýnihópum kom fram að stjórnendur meta kennslu markvisst með vettvangsathugunum en niðurstöður þeirra athugana koma þó ekki fram í matsgögnum.

### 3.2 Framkvæmd

Þegar gagna er aflað í innra mati er leitað eftir sjónarmiðum helstu hagsmunahópa. Kannanir eru lagðar fyrir nemendur, foreldra og starfsmenn og nemendur taka þátt í rýnihópum um SMT skólafærni. Framkvæmd innra mats er á ábyrgð stjórnenda sem sitja í matsteymi skólans.

Unnið er með niðurstöður samræmdra könnunarprófa, kannana og skimana til þess að bæta nám og efla árangur en sú vinna er ekki sýnileg í gögnum um innra mat.

### 3.3 Umbætur

Umbótaáætlun fyrir skólaárið má finna á heimasíðu skólans en í skjalinu er einnig fjallað almennt um innra mat skólans og gerð grein fyrir helstu gagnaöflunaraðferðum. Farið er yfir niðurstöður úr helstu könnunum þar sem dregið er fram það sem vel hefur gengið og það sem betur má fara. Í lokin eru dregin saman 12 umbótaverkefni út frá þessum niðurstöðum þar sem verkefni eru skilgreind svo og ábyrgðaraðilar, tímarammi og hvernig mæla á hvernig tekist hefur til með umbætur. Í matskafla í starfsáætlun er fjallað um stöðu umbótaáætlunar.

Fram kom í viðtölum og rýnihópum að allir starfsmenn tóku þátt í að ræða umbætur og umbótaáætlunir á grundvelli niðurstaðna áður en áætlunin var gerð.

#### Styrkleikar

- Litið er á innra mat sem mikilvægan þátt í skólastarfinu.
- Leitað er sjónarmiða helstu hagsmunahópa í innra mati.
- Gagnaöflun er fjölbreytt og byggir á könnunum, rýnihópum, einstaklingsviðtölum og vettvangsathugunum.
- Umbótaáætlun með öllum helstu upplýsingum er aðgengileg á heimasíðu.
- Allir starfsmenn koma að umræðu um umbótaáætlunir.
- Fjallað er um stöðu umbótaverkefna í matskafla í starfsáætlun.

#### Tækifæri til umbóta

- Velja matsþætti með skýrum hætti út frá stefnu og markmiðum skólans þannig að metið sé hvernig gengur að ná þeim markmiðum sem sett eru.
- Vinna heildstæða matsáætlun til lengri tíma þar sem matsþættir eru settir fram og tilgreint er hvenær þeir eru metnir nokkur ár fram í tímann.
- Vinna matsáætlun fyrir skólaárið þar sem fram kemur hvaða þætti á að meta og hvernig þeir tengjast markmiðum skólans, hvernig meta eigi, hvenær og hver ber ábyrgð á framkvæmdinni.
- Fulltrúar allra hagsmunahópa sitji í matsteymi og geti þannig haft áhrif á skipulag og framkvæmd mats.
- Vinna markvisst með árangur nemenda svo sem á samræmdum prófum og í Lesferli í innra mati.
- Nýta niðurstöður þeirrar fjölbreyttu gagnaöflunar sem er til staðar markvisst í innra mati.